

Министерство образования и науки Республики Дагестан
Государственное бюджетное профессиональное образовательное учреждение РД
«Профессионально - педагогический колледж имени М.М.Меджидова»

ПРИНЯТО

Педагогическим советом ГБПОУ РД
«Профессионально – педагогический
колледж имени М. М. Меджидова»
Протокол № 2 от 27.11.2025 г.

УТВЕРЖДАЮ

Директор

ГБПОУ РД

«ГПК имени М. М. Меджидова»

Адзиева С.М.

2025 г.



МЕТОДИЧЕСКИЕ РЕКОМЕНДАЦИИ

по подготовке, выполнению и защите дипломной работы
по УГС 44.00.00 «Образование и педагогические науки»,
53.00.00 «Музыкальное образование»,
49.00.00 Физическая культура и спорт

Методические рекомендации описывают основные положения, связанные с подготовкой и выполнением дипломной работы по УГС 44.00.00 Образование и педагогические науки и УГС 53.00.00 Музыкальное искусство, 49.00.00 Физическая культура и спорт. В рекомендациях сформулированы требования к содержанию и оформлению, определены этапы её выполнения, даны рекомендации по процедуре защиты, а также прилагаются критерии оценивания дипломной работы.

Цель данных рекомендаций - обеспечить единство требований предъявляемых к содержанию, оформлению и качеству работ в целом.

Методические рекомендации предназначены для выпускников - обучающихся по специальностям УГС 44.00.00 Образование и педагогические науки, УГС 53.00.00 Музыкальное искусство, 49.00.00 Физическая культура и спорт очной и заочной форм обучения, а также для руководителей и рецензентов дипломных работ.

СОДЕРЖАНИЕ

ПОЯСНИТЕЛЬНАЯ ЗАПИСКА.....	4
1. ОБЩИЕ ПОЛОЖЕНИЯ	5
2. ОПРЕДЕЛЕНИЕ ТЕМЫ ДР	6
3 . ПОРЯДОК ВЫПОЛНЕНИЯ ДИПЛОМНОЙ РАБОТЫ.....	7
4. РУКОВОДСТВО ДИПЛОМНОЙ РАБОТОЙ	7
5. ОБЪЕМ, СТРУКТУРА И СОДЕРЖАНИЕ ДР	9
6. ТРЕБОВАНИЯ К ОФОРМЛЕНИЮ ДР	13
7. РЕЦЕНЗИРОВАНИЕ ДИПЛОМНЫХ РАБОТ	19
8. ПРОЦЕДУРА ЗАЩИТЫ ДР	20
9. КРИТЕРИИ ОЦЕНИВАНИЯ ДР	21
10. ХРАНЕНИЕ ДИПЛОМНЫХ РАБОТ	23

ПОЯСНИТЕЛЬНАЯ ЗАПИСКА

В современных условиях предъявляются высокие требования к знаниям и умениям выпускника образовательной организации среднего профессионального образования.

Целью государственной итоговой аттестации является установление уровня подготовки выпускника среднего профессионального учебного заведения к выполнению профессиональных задач и соответствия его подготовки требованиям федерального государственного образовательного стандарта среднего профессионального образования.

Выполнение и защита дипломной работы обеспечивает углубление и расширение теоретических знаний, практических умений (в области определенной проблемы). В процессе выполнения работы отрабатываются и совершенствуются формы самостоятельной работы студентов, приобретается опыт творческой деятельности и научного исследования, литературного оформления результатов выполненной работы.

1. ОБЩИЕ ПОЛОЖЕНИЯ

1.1. Настоящие Рекомендации разработаны в соответствии с Федеральным законом от 29 декабря 2012 г. № 273-ФЗ «Об образовании в Российской Федерации» (в актуальной редакции), Порядком проведения государственной итоговой аттестации по образовательным программам среднего профессионального образования, утвержденным приказом Министерства просвещения Российской Федерации от 8 ноября 2021г. № 800, федеральными государственными образовательными стандартами (далее - ФГОС) по программам среднего профессионального образования (далее - СПО) и Порядком организации и осуществления образовательной деятельности по образовательным программам среднего профессионального образования, утвержденным приказом Министерства просвещения Российской Федерации от 22августа 2022 г. № 762.

1.2. Рекомендации устанавливают требования к выбору тематики, организации и методическому сопровождению выполнения дипломной работы в образовательных организациях, реализующих программы СПО.

1.3. В соответствии с ФГОС СПО дипломная работа (далее - ДР) является обязательной частью ГИА. ГИА включает подготовку и защиту ДР (дипломной работы). Согласно ФГОС в учебном плане на подготовку и защиту ДР по специальностям отводится, как правило, шесть недель, из них на подготовку ДР - четыре недели и на защиту ВКР - две недели.

1.4. Цель защиты ДР - установление соответствия результатов освоения студентами образовательных программ СПО, соответствующим требованиям ФГОС СПО.

1.5. Подготовка и защита ДР способствует систематизации, расширению освоенных во время обучения знаний по общепрофессиональным дисциплинам, профессиональным модулям и закреплению знаний выпускника по профессии или специальности при решении разрабатываемых в дипломной работе конкретных задач, а также выяснению уровня подготовки выпускника к самостоятельной работе и направлены на проверку качества полученных обучающимся знаний и умений, сформированности общих и профессиональных компетенций, позволяющих решать профессиональные задачи.

1.6. Проверка текста дипломной работы на плагиат
Плагиат - использование чужого текста, опубликованного на бумажном или электронном носителе, без ссылки на источник или при наличии ссылок, но когда объем и характер заимствований ставят под сомнение самостоятельность выполнения работы или какого-либо из ее разделов .

Оригинальность текста ДР должна составлять не менее 60% для обучающихся по программам среднего профессионального образования. Оригинальность текста ДР включает в себя правомерное заимствование. Обучающийся несет ответственность за непредставление работы и наличие неправомерных заимствований в тексте ДР.

2. ОПРЕДЕЛЕНИЕ ТЕМЫ ДР

2.1. Темы ДР определяются образовательной организацией и должны отвечать современным требованиям развития культуры и образования, иметь практико-ориентированный характер. Обучающемуся предоставляется право выбора темы ДР, в том числе предложения своей тематики с необходимым обоснованием целесообразности ее разработки для практического применения. При этом тематика ДР должна соответствовать содержанию одного или нескольких профессиональных модулей, входящих в образовательную программу СПО.

2.2. Перечень тем разрабатывается преподавателями образовательных организаций и обсуждается на заседаниях профильных цикловых комиссий образовательной организации по возможности с участием председателей ГЭК. Целесообразно перечень тем согласовывать с представителями работодателей или их объединений по профилю подготовки выпускников в рамках профессиональных модулей. Для подготовки ДР студенту назначается руководитель и, при необходимости, консультанты.

2.3. ДР должна иметь актуальность, новизну и практическую значимость выполняться, по возможности, по предложениям (заказам) образовательных учреждений, организаций.

2.4. ДР выполняется выпускником с использованием собранных им лично материалов, в том числе в период прохождения преддипломной практики, а также работы над выполнением курсовой работы (проекта).

2.5. При определении темы ДР следует учитывать, что ее содержание может основываться:

- на обобщении результатов выполненной ранее обучающимся курсовой работы (проекта), если она выполнялась в рамках соответствующего профессионального модуля;
- на использовании результатов выполненных ранее практических заданий.

2.6. Студентам предоставляется право выбора темы в соответствии с предложенными направлениями. Не исключается выполнение дипломной работы по теме, предложенной самим студентом, при условии обоснования им

целесообразности ее разработки с обязательным утверждением её руководителем. Выбранная тема дипломной работы с указанием руководителя утверждается приказом директора и не подлежит изменению.

2.7. Руководители дипломной работы назначаются приказом директора колледжа. Руководитель несет ответственность за качество представленной к защите работы. Одновременно, кроме основного руководителя, назначаются консультанты по отдельным частям (вопросам) дипломной работы.)

3 . ПОРЯДОК ВЫПОЛНЕНИЯ ДИПЛОМНОЙ РАБОТЫ

3.1. По утвержденным темам назначенные приказом руководители ДР разрабатывают индивидуальные задания на выполнение ДР для каждого студента. При этом индивидуальные задания выдаются каждому студенту до начала преддипломной практики.

3.2.Задание на выполнение ДР должно включать тему, перечень подлежащих разработке задач/вопросов (план ДР), перечень графического/ иллюстративного/ практического материала, требования к организации профессиональной деятельности по выполнению ДР.

3.3.Регламент выдачи и выполнения задания ДР:

- разрабатываются руководителями дипломных работ;
- рассматриваются на заседании ПЦК;
- утверждаются заместителем руководителя по учебной работе;
- практическое задание ДР выдается до начала производственной (преддипломной) практики;
- выполнение ДР сопровождается консультациями, в ходе которых разъясняются назначение и задачи, структура и объем работы, принципы разработки и оформления, примерное распределение времени на выполнение отдельных частей ДР.

3.3.1. Выполнение теоретической части ДР осуществляется до выхода на преддипломную практику.

3.3.2.Выполнение практической части осуществляется во время преддипломной практики

3.3.3.Предоставление результатов практической части ДР и предзащита осуществляется в мае текущего года.

3.3.4.Предоставление работы руководителю, корректировка, подготовка к защите - до 4июня текущего года.

4. РУКОВОДСТВО ДИПЛОМНОЙ РАБОТОЙ

4.1 Перечень тем дипломных работ, закрепление их за студентами, назначение руководителей и консультантов по отдельным частям ДР

(графическая, исследовательская, экспериментальная, опытная и т.п. части) осуществляются приказом директора колледжа.

К каждому руководителю ДР может быть одновременно прикреплено не более восьми выпускников.

4.2. В обязанности руководителя ДР входят:

- разработка задания на подготовку ДР;
- разработка совместно с обучающимися плана ДР;
- оказание помощи обучающемуся в разработке индивидуального графика работы на весь период выполнения ДР;
- консультирование обучающегося по вопросам содержания и последовательности выполнения ДР;
- оказание помощи обучающемуся в подборе необходимых источников;
- контроль хода выполнения ДР в соответствии с установленным графиком в форме регулярного обсуждения руководителем и обучающимся хода работ;
- оказание помощи (консультирование обучающегося) в подготовке презентации и доклада для защиты ДР;
- подготовка и предоставление письменного отзыва на ДР.

4.3. Задание для каждого обучающегося разрабатывается в соответствии с утвержденной темой.

Задание на ДР рассматривается цикловыми комиссиями, подписывается руководителем ДР и утверждается заместителем руководителя по направлению деятельности.

4.4. Задание на ДР выдается обучающемуся до начала производственной практики (преддипломной).

4.5. По завершении обучающимся подготовки ДР руководитель проверяет качество работы, подписывает ее и вместе с заданием и своим письменным отзывом передает заместителю руководителя по направлению деятельности.

4.6. В отзыве руководителя ДР указываются характерные особенности работы, ее достоинства и недостатки, а также отношение обучающегося к выполнению ДР, проявленные (не проявленные) им способности, оцениваются уровень освоения общих и профессиональных компетенций, знания, умения обучающегося, продемонстрированные им при выполнении ДР, а также степень самостоятельности обучающегося и его личный вклад в раскрытие проблем и разработку предложений по их решению. Заканчивается отзыв выводом о возможности (невозможности) допуска ДР к защите.

5. ОБЪЕМ, СТРУКТУРА И СОДЕРЖАНИЕ ДР

Требования к содержанию, объему и структуре ДР определяются образовательной организацией. Объем ДР определяется исходя из специфики специальности.

Работа должна быть написана научным стилем, логически последовательна. Не следует употреблять как излишне пространных и сложно построенных предложений, так и чрезмерно кратких, лаконичных фраз, слабо между собой связанных, допускающих двойное толкование и т.п. Дипломная работа **не пишется** от первого лица, исключаются формулировки типа «Я рассмотрел», «Целью моей работы», «Я считаю» и т.д. Работа должна быть написана с применением нейтральных формулировок типа «Можно сделать вывод», «Было проведено исследование».

В дипломной работе должно быть соблюдено единство стиля изложения, обеспечена орфографическая, синтаксическая и стилистическая грамотность в соответствии с нормами современного русского языка.

5.1. Объем, структура дипломной работы

Объем работы должен составлять 45-50 листов (без приложения).

Структура дипломной работы включает:

- титульный лист;
- содержание;
- введение (объемом не менее 4 страниц);
- основная часть;
- заключение (объемом не менее 4 страниц);
- список использованной литературы;
- приложение.

Кроме того, к каждой работе прилагаются нормоконтроль, задание на выполнение ДР, отзыв научного руководителя, рецензия с подписью рецензента. Электронную версию работы предоставить в методический кабинет.

5.2. Содержание дипломной работы

Введение - важная часть дипломной работы, поскольку содержит все необходимые характеристики соответствующего исследования: обоснование актуальности темы исследования, основные методологические характеристики работы (проблема, гипотеза, объект, предмет, цель, задачи, методы исследования). Во введении также отражается краткая информация о замысле исследования, мотивы выбора темы, определяется сущность научной проблемы, кратко характеризуется ее история и современное состояние.

Методологические характеристики исследовательской работы

Проблема	Что надо изучить из того, что ранее не было изучено? (Кратко обосновать причины выбора именно данной темы, охарактеризовать особенности современного состояния рассматриваемой проблемы, которые актуализируют выбор темы.)
Тема	Как это назвать
Актуальность	Почему данную проблему нужно в настоящее время изучать? В процессе анализа степени разработанности проблемы необходимо показать недостаточность исследования, значимость выделенной проблемы и необходимость ее разрешения. Обоснование может начинаться с фразы: «Актуальность данной темы обусловлена тем, что ...».
Объект исследования	Объект исследования обычно представляет собой определенную область реальности или социальное явление. <u>Например:</u> Объектом исследования являются учебно-воспитательный, учебно-организационный, управленческий и тренировочный процессы. Объектом могут быть процессы, развивающиеся в детском саду, школе и т.д. Объект всегда шире, чем предмет, и его следует указать во введении первым. Обычно объект переключается непосредственно с темой ДР.
Предмет исследования	Предмет – это значимые для научного исследования стороны или свойства объекта. В случае если объект представляет собой какую-либо область деятельности, предмет – это процесс, который изучается в рамках этой деятельности. <u>Предметом ДР</u> работы по педагогике могут выступать: прогнозирование, совершенствование и развитие воспитательного процесса и управление образовательной организацией; содержание образования; формы и методы педагогической деятельности, диагностика учебно-воспитательного процесса; пути, условия, факторы совершенствования обучения и воспитания; характер психолого-педагогических требований и взаимодействия между педагогами и обучающимися; особенности и тенденции развития педагогической науки и практики; педагогического взаимоотношения.
Цель исследования	Цель исследования – это прогнозирование конечного результата, который должен быть получен при завершении работы. Цель обычно <ul style="list-style-type: none"> • формулируется в сжатом обобщённом виде. Например: «Цель дипломной работы – ...» или «Целью данной работы является изучение (описание, определение, установление, исследование, разработка, раскрытие, освещение, выявление, анализ, обобщение) ... <u>Пример:</u> Целью может быть разработка методик и средств обучения, тренировки, воспитания качеств личности, развития физических и личностных качеств, форм и методов работы над чем-либо и с кем-либо, путей и средств совершенствования управления каким-либо процессом.
Задачи исследования	Задачи исследования определяются поставленной целью и представляют собой конкретные последовательные этапы (пути) решения проблемы исследования по достижению основной цели. Что нужно сделать, чтобы цель была достигнута? В соответствии с основной целью следует выделить 3–4 целевые задачи, которые необходимо решить для достижения главной

	<p>цели исследования. Каждая из задач формулируется в соответствии с главами работы.</p> <p>Одна из них может быть связана с изучением состояния вопроса, другая – с разработкой методики, третья - с выявлением эффективности применения ее на практике. Пример формулирования задач: «Для достижения цели, поставленной в дипломной работе, были определены следующие задачи: «Изучить...», «Разработать...», «Выявить...», «Обосновать...», «Определить...», «Провести...», «Разработать...», «Раскрыть сущность ...», «Проанализировать причины ...», «Сравнить ...», «Рассмотреть ...» и т. п.</p>
Гипотеза исследования	<p>Что не очевидно в объекте, что исследователь видит в нем такого, чего не замечают другие? <u>Пример:</u> «Предположим, что применение нетрадиционной методики обучения, основанной на положениях Н. И. Никитина, позволит качественно повысить интеллектуальный уровень детей младшего школьного возраста», или «Если использовать ..., то получим...», или «Использование того-то..., влияет на то-то...».</p>
Метод исследования	<p>Метод исследования – это способ получения достоверных научных знаний, умений, практических навыков и данных в различных сферах жизнедеятельности. При исследовании возможно использовать следующие <u>методы:</u></p> <ul style="list-style-type: none"> - изучение литературных, архивных и других источников; -изучение и обобщение отечественной и зарубежной практики; -наблюдение и самонаблюдение; -изучение опыта работы; - беседы, анкетирование и интервьюирование; -эксперимент; -математические методы обработки количественных результатов. -моделирование, сравнение, анализ, синтез и т.д.
Практическая значимость исследования	<p>Практическая значимость заключается в возможности использования результатов исследования в практической деятельности, независимо от того, является ли данная работа теоретической или практической.</p>

Основная часть ДР состоит обычно из 2 (или из 3) разделов (глав) и подразделов. Первая глава содержит теоретический материал, вторая – экспериментальный. Каждая глава может включать 3-4 подраздела.

Основная часть должна раскрывать главное содержание дипломной работы и отражать содержание задания на выполнение ДР. Названия разделов (глав) и подразделов должны быть сформулированы, по возможности, кратко и отражать суть их содержания. Названия параграфов не должны повторять названия глав. Количество параграфов должно соответствовать поставленным задачам.

В первой главе дается общая характеристика и анализ проблемы, обосновываются теоретические позиции автора, основные подходы к решению проблемы, раскрывается понятийный аппарат исследования. В теоретической

части работы необходимо строго отграничивать свои мысли от заимствованных, делать ссылки на использованную литературу. Взгляды авторов, как правило, излагаются коротко, своими словами. Цитировать рекомендуется лишь особо важные положения или высказывания, при этом текст цитаты следует воспроизводить точно с сохранением всех особенностей подлинника. Материал главы должен быть изложен последовательно, логично, грамотно. Последовательность изложения должна строго соответствовать плану дипломной работы. В конце теоретической части в виде вывода по главе делается краткое обобщение проведенного анализа литературы.

Вторая глава ДР посвящена опытно-экспериментальной работе, состоящей из констатирующего, формирующего и контрольного этапа.

Констатирующий этап экспериментальной работы проводится в начале исследования и ставит целью выявление состояния изучаемого явления.

Формирующий этап. Для организации проверки гипотезы студент разрабатывает программу эксперимента, пути и способы фиксации результатов исследования, осуществляет эксперимент. Для доказательства эффективности предложенной программы проводится работа с достаточно большим количеством испытуемых в экспериментальной и контрольной группах.

Контрольный этап предполагает количественную и качественную обработку результатов, обобщение, объяснение полученных данных, формулировку выводов. В процессе обработки и обоснования результатов студентам рекомендуется использовать методы количественной и качественной обработки результатов.

После каждой главы необходимо сформулировать выводы по главе. Они представляют собой четкое, краткое обобщение информации, изложенной в соответствующей главе. Изложение содержания работы должно быть строго логичным. Особое внимание следует обратить на переход от одной главы к другой.

Заключение содержит итог всей проделанной работы. В заключении исследователь обобщает результаты исследования, делает конкретные выводы, в которых представлены итоговые результаты дипломной работы, формулирует рекомендации, логически вытекающие из содержания работы. Выводы должны быть обоснованными, лаконичными, четкими, отражать содержание работы, а также степень достижения целей, поставленных во введении. Очень важно, чтобы они отвечали поставленным задачам. Здесь следует избегать пространных суждений, общих выводов. В целом заключение должно давать ответ на вопросы: Зачем предпринято это исследование? Что сделано? К каким выводам пришел автор исследования. Выводы и рекомендации заключения

должны быть ответом на цель и задачи, поставленные во введении дипломной работы.

Желательно дать оценку возможности использования предлагаемых рекомендаций и мероприятий на других аналогичных объектах.

Завершенная и подписанная студентом работа вместе с отзывом руководителя в установленный срок сдается в учебную часть.

Заместитель директора по учебно-методической работе определяет рецензентов. Студент совместно с руководителем передает дипломную работу для написания рецензии рецензенту и затем сдает готовую работу в учебную часть не позднее, чем за 10 дней до защиты работы. Внесение изменений в работу после получения рецензии не допускается.

Заместитель директора по учебно-методической работе после ознакомления с отзывом руководителя и рецензией решает вопрос о допуске студента к защите и передает дипломную работу в государственную аттестационную комиссию.

6. ТРЕБОВАНИЯ К ОФОРМЛЕНИЮ ДР

Решение о формате оформления ДР принимается в соответствии с принятыми в образовательной организации локальными нормативными документами.

Обучающийся может применять для оформления документации ДР автоматизированные системы проектирования и управления (САПР).

Требования к оформлению ДР должны соответствовать требованиями ЕСТД и ЕСКД, ГОСТ 7.32. - 2001 «Система стандартов по информации, библиотечному и издательскому делу “Отчет о научно-исследовательской работе”», ГОСТ 7.1. - 2003 «Библиографическая запись. Библиографическое описание», ГОСТ 7.82.- 2001 «Библиографическая запись. Библиографическое описание электронных ресурсов» и(или) другим нормативным документам.

Для оформления документации по ДР утверждаются следующие формы, согласно приложениям:

- Задание на ДР, согласно приложению.
- Нормоконтроль, согласно приложению.
- Титульный лист ДР оформляется согласно приложению.
- Содержание оформляется согласно приложению.
- Отзыв выполняется по форме согласно приложению.
- Рецензия выполняются по форме согласно приложению.

1. Параметры страницы:

- *Поля:* верхнее - 2 см; нижнее - 2 см; правое - 1 см; левое - 3 см.

- *Ориентация* – книжная.
- *Размер бумаги* - А4.
- *Расстановка переносов* – авто (вкладка Разметка страницы, в MSWord 2016 - вкладка Макет)

2. Шрифт:

- *Название шрифта* - Times New Roman.
- *Размер шрифта* - 14 пт.
- *Цвет текста* - черный.
- *Цвет выделения текста* - нет цвета.
- *Регистр* – Как в предложениях (Главная)

3. Абзац:

- *Выравнивание текста* – по ширине.
 - *Абзацный отступ первой строки* – 1,25 см.
 - *Междустрочный интервал* – 1,5 строки (вкладка Главная)
4. Ссылки в документе оформляются 14 шрифтом в квадратных скобках с указанием страницы источника (например, [8, с.25])
5. Все графические объекты (схемы, чертежи, изображения, диаграммы, графики) именуются рисунками (Рисунок 2.1.Название рисунка; где 2-номер главы, 1- порядковый номер рисунка), выравниваются по центру и оформляются 12 размером шрифта. Точку в конце наименования рисунка не ставят.

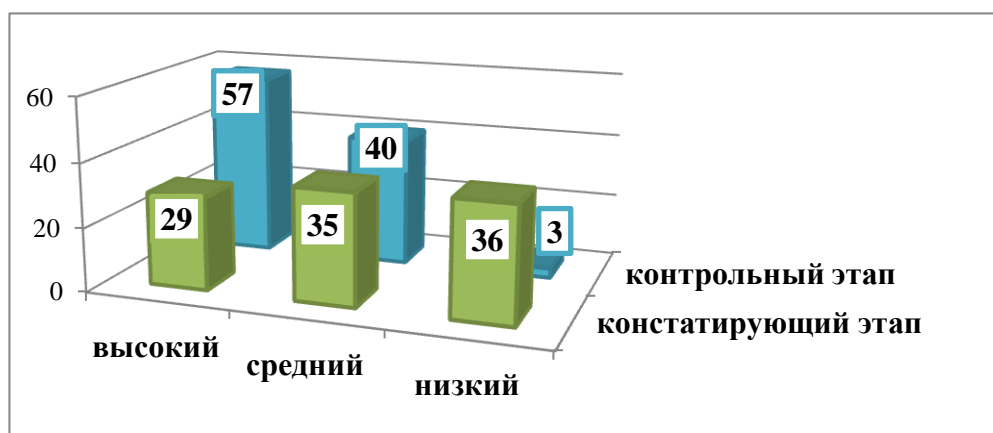


Рис. 2.6. Итоги эксперимента

6. Нумерация страниц сквозная (Способ печатания, когда номера страниц или документов меняются последовательно, по нарастанию), в нижней части листа, справа арабскими цифрами. Номер титульного листа и содержания **не проставляются**, но включаются в общую нумерацию дипломной работы.

Нумерация начинается с **ВВЕДЕНИЯ** (страница № 3). Страницы приложения не нумеруются (вкладка Вставка)

7. При оформлении дипломной работы **заголовки** должны соответствовать следующим требованиям:

Все структурные элементы работы(**ВВЕДЕНИЕ, ГЛАВЫ ОСНОВНОЙ ЧАСТИ, ЗАКЛЮЧЕНИЕ, СПИСОК ИСПОЛЬЗОВАННОЙ ЛИТЕРАТУРЫ, ПРИЛОЖЕНИЯ**) должны начинаться с новой страницы.

Заголовки структурных элементов печатают **ПРОПИСНЫМИ БУКВАМИ** (**жирное начертание**) и выравниваются по центру. Точки в конце заголовков не ставятся, заголовки не подчеркиваются. Переносы слов во всех заголовках **НЕ ДОПУСКАЮТСЯ**. Заголовок, состоящий из двух и более строк, **печатается через один междустрочный интервал**.

Оформление глав и параграфов. Каждая ГЛАВА дипломной работы начинается **с новой страницы**. Расстояние между ГЛАВАМИ и параграфами должно **быть равно 2 интервалам**.

Расстояние между названием параграфа и последующим текстом должно быть равно 1,5 интервала. Заголовки параграфов пишутся строчными буквами (первая буква заголовка параграфа заглавная), **жирное начертание** и выравниваются по левому краю с отступом 1,25. Если заголовок или подзаголовок включает несколько предложений, их разделяют точкой.

Главы дипломной работы должны иметь **порядковую нумерацию**, обозначаться арабскими цифрами с точкой, **прописными буквами**, располагаться по **ЦЕНТРУ** (**жирное начертание**). Параграфы должны иметь порядковую нумерацию в пределах каждой главы. Номер включает номер главы и порядковый номер параграфа, отделённый точкой, например: 1.1., 1.2., 2.1., 2.2., 2.3. и т.д. **ПАРАГРАФЫ ВЫРАВНИВАЮТСЯ ПО ЛЕВОМУ КРАЮ** с абзацным отступом 1,25.

1. ТИПОЛОГИЯ И СТРУКТУРА УРОКОВ

1.1 . Урок изложения нового материала

Урок – это

8. **Список использованной литературы** отражает перечень источников, которые использовались при написании ДР (не менее 25). Источники располагаются в следующем порядке:

- федеральные законы (в очередности от последнего года принятия к предыдущим);
- указы Президента Российской Федерации (в той же последовательности);

- постановления Правительства Российской Федерации (в той же очередности);
- иные нормативные правовые акты;
- иные официальные материалы (резолуции - рекомендации международных организаций и конференций, официальные доклады, официальные отчеты и др.);
- монографии, учебники, учебные пособия (в алфавитном порядке);
- иностранная литература;
- интернет - ресурсы.

9. Таблица выравнивается по правому краю, название таблицы переносится на следующую строку и выравнивается по центру. Знак номер (№) не ставится. Если таблица переносится на следующий лист, необходимо озаглавить: Таблица 1.1. Продолжение

Содержимое таблиц оформляется по следующим параметрам:

- *Название шрифта* - Times New Roman.
- *Размер шрифта* - 12 пт.
- *Цвет текста* - черный.
- *Цвет выделения текста* - нет цвета.
- *Регистр* - Как в предложениях.
- *Выравнивание текста* - по левому краю.
- *Отступы*: слева - 0см; справа - 0см.
- *Интервалы*: перед - 0см; после - 0см.
- *Междустрочный интервал* – одинарный.

Таблица 1.1.

Сравнение тестовых оболочек

Критерии сравнения	My Test	Hot Potatoes	MultiTester System	SuperTest
Количество вопросов в тесте	не ограничено	не ограничено	не ограничено	1000
Количество вариантов ответов	10	не ограничено	8	10
Возможность прикрепить рисунок, звуковой файл	возможно	возможно	только рисунок	только рисунок

Таблица 1.1 Продолжение

Типы вопросов	одиночный выбор; множественный выбор; установление порядка следования; установление соответствия; указание истинности или ложности утверждений; ручной ввод числа (чисел); ручной ввод текста; выбор места на изображении; перестановка букв;	заполнение пропусков; установление соответствия; вопросы с множественным выбором ответа; кроссворд; восстановление последовательности; объединитель	установление соответствия; вопросы с множественным выбором ответа; возможность вариации форм; установление последовательности	одиночный выбор; множественный выбор; ввод числа или текста
При тестировании блокирование доступа	возможно	отсутствует	возможно	отсутствует

10. Все главы и параграфы основной части, указанные в содержании должны быть пронумерованы.

- Наименование любого пункта содержания ДР в кавычки не заключается; знаки переноса и подчеркивания слов не используются. Содержание добавляется автоматически в MSWORD во вкладке Ссылки. **Оглавление** должно быть заменено на **Содержание**.

Содержание (*Название шрифта - Times New Roman, Размер шрифта - 14 пт., Начертание - полужирное, Выравнивание – по центру*) оформляется по следующим требованиям:

- *Название шрифта - Times New Roman.*
- *Размер шрифта – 14 пт.*
- *Цвет текста – черный.*
- *Цвет выделения текста – нет цвета.*
- *Выравнивание текста – по левому краю.*
- *Отступы: слева - 0см; справа - 0см.*
- *Интервалы: перед – 0см; после – 0см.*
- *Междустрочный интервал – 1,5 строки.*
- *Без абзацного отступа (пример оформления СОДЕРЖАНИЯ в приложении)*

Оформление приложений

В приложениях приводятся текстовые материалы, дополняющие работу, образцы бланков, а также иллюстрации, таблицы, в том числе и выполненные

на листах формата, превышающего стандарт представляемого основного материала.

Приложения оформляются на отдельных листах, причем каждое из них должно иметь в правом верхнем углу надпись: «ПРИЛОЖЕНИЕ» с указанием его порядкового номера; если приложений несколько, то «ПРИЛОЖЕНИЕ 1», «ПРИЛОЖЕНИЕ 2» и т.д. Приложения должны иметь краткое название. Названия приложений печатаются прописными буквами по центру.

Приложения помещаются в порядке их упоминания в тексте и располагаются после списка использованной литературы. Они должны иметь общую (сквозную) с остальной частью работы нумерацию страниц.

В тексте письменной работы на все приложения должны быть даны ссылки.

Все приложения должны быть перечислены в содержании работы (при наличии) с указанием их номеров и заголовков.

11. Требования к презентации

Важным этапом подготовки к защите ДР является подготовка презентации. Презентация - системный итог исследовательской работы студента по теме, в нее вынесены все основные результаты исследовательской деятельности. Выполнение презентаций для защиты ДР позволяет логически выстроить материал, систематизировать его, представить к защите, приобрести опыт выступления перед аудиторией, формирует коммуникативные компетенции студентов. Для оптимального отбора содержания материала работы в презентации необходимо выделить ключевые понятия, теории, проблемы, которые раскрываются в презентации в виде схем, диаграмм, таблиц, с указанием авторов. На каждом слайде определяется заголовок по содержанию материала. Соотношения в презентации теоретической и практической частей исследования 1-3 времени представления материала.

Для оформления слайдов презентации рекомендуется использовать простые шаблоны без анимации, соблюдать единый стиль оформления всех слайдов. Не рекомендуется на одном слайде использовать более 3 цветов: один для фона, один для заголовков, один для текста. Смена слайдов устанавливается по щелчку без времени.

Шрифт, выбираемый для презентации должен обеспечивать читаемость на экране и быть в пределах размеров - 18-72 пт, что обеспечивает презентабельность представленной информации. Шрифт на слайдах презентации должен соответствовать выбранному шаблону оформления. Не следует использовать разные шрифты в одной презентации. При копировании текста из программы Word на слайд он должен быть вставлен в текстовые рамки на слайде.

Алгоритм выстраивания презентации соответствует логической структуре работы и отражает последовательность ее этапов. Независимо от алгоритма выстраивания презентации, следующие слайды являются обязательными.

В содержание первого слайда выносится полное наименование образовательного учреждения, согласно уставу, тема дипломной работы, фамилия, имя, отчество студента, фамилия, имя, отчество руководителя (пример оформления титульного слайда см. в приложении).

Примерная схема презентации ДР

Слайд 1 - название работы, ФИО выпускника и руководителя

Слайд 2 - Цель и задачи работы.

Слайд 3 - Объект и предмет исследования.

Слайд 4 - Методология исследования.

Слайд 5 - Определение(я) основных понятий, изучаемых в работе.

Слайды с результатами практического исследования

Слайды с общими выводами исследования

Слайды с рекомендациями

Последний слайд - Спасибо за внимание!

В среднем количество слайдов в презентации дипломной работы – 12-25. То есть презентация к защите дипломной работы – это своего рода сокращённый тезисный доклад по выступлению к защите работы. Это ваша разрешённая шпаргалка и план выступления. Мы не ставим строгих ограничений по количеству слайдов, но советуем не включать в презентацию слишком много. Времени у вас в обрез: за 15 минут вы не успеете рассказать больше 25 слайдов.

7. РЕЦЕНЗИРОВАНИЕ ДИПЛОМНЫХ РАБОТ

7.1. ДР подлежат обязательному рецензированию.

7.2. Внешнее рецензирование ДР проводится с целью обеспечения объективности оценки труда выпускника. Выполненные дипломные работы рецензируются специалистами по тематике ДР из государственных органов власти, сферы труда и образования, научно-исследовательских институтов и др.

7.3. Рецензенты ДР определяются не позднее, чем за месяц до защиты.

7.4. *Рецензия должна включать:*

- заключение о соответствии ДР заявленной теме и заданию на нее;
- оценку качества выполнения каждого раздела ДР;
- оценку степени разработки поставленных вопросов и практической значимости работы;

- общую оценку качества выполнения ДР.

7.5. Содержание рецензии доводится до сведения обучающегося не позднее, чем за день до защиты работы.

7.6. Внесение изменений в ДР после получения рецензии не допускается.

Образовательная организация после ознакомления с отзывом руководителя и рецензией решает вопрос о допуске обучающегося к защите и передает ДР в ГЭК. Процедура передачи определяется локальным нормативным актом образовательной организации.

8. ПРОЦЕДУРА ЗАЩИТЫ ДР

К защите ДР допускаются лица, завершившие полный курс обучения по одной из ОПОП и успешно прошедшие все предшествующие аттестационные испытания, предусмотренные учебным планом.

Программа ГИА, требования к ДР, а также критерии оценки знаний, утвержденные образовательной организацией, доводятся до сведения обучающихся не позднее, чем за шесть месяцев до начала ГИА.

Вопрос о допуске ДР (проекта) к защите решается на заседании цикловой комиссии, готовность к защите определяется заместителем руководителя по направлению деятельности и оформляется приказом руководителя образовательной организации.

Образовательная организация имеет право проводить предварительную защиту дипломной работы.

Защита производится на открытом заседании ГЭК с участием не менее 2/3 ее состава, с целью установления готовности студента к самостоятельной профессиональной деятельности по приведенной ниже схеме:

1. Секретарь комиссии объявляет фамилию студента, тему дипломной работы и фамилию руководителя.

2. Выступление дипломника - не более 10-15 минут. Доклад начинается с приветствия к председателю и членам ГЭК.

3. Секретарь комиссии зачитывает отзыв руководителя и рецензии на дипломную работу. Если руководитель или рецензент присутствуют на защите, им предлагается лично зачитать свой отзыв.

4. Председатель комиссии предлагает студенту ответить на замечания руководителя или рецензента.

5. Председатель комиссии предлагает членам комиссии и присутствующим задавать вопросы выступающему студенту. Ответ дается сразу. Защита проходит в режиме диалога.

6. Решения ГЭК принимаются на закрытых заседаниях простым большинством голосов членов комиссии, участвующих в заседании, при

обязательном присутствии председателя комиссии ГЭК или его заместителя. При равном числе голосов голос председательствующего на заседании ГЭК является решающим.

7. Председатель комиссии подводит итоги и объявляет о завершении защиты.

Решение ГЭК оформляется протоколом, который подписывается председателем ГЭК (в случае отсутствия председателя - его заместителем) и секретарем ГЭК и хранится в архиве образовательной организации. В протоколе записываются: итоговая оценка ДР, присуждение квалификации и особые мнения членов комиссии.

При определении оценки по защите ДР учитываются: качество устного доклада выпускника, свободное владение материалом ДР, глубина и точность ответов на вопросы, отзыв руководителя и рецензия.

Обучающиеся, не прошедшие ГИА или получившие на ГИА неудовлетворительные результаты, проходят ГИА не ранее чем через шесть месяцев после прохождения ГИА впервые.

Для прохождения ГИА лицо, не прошедшее ГИА по неуважительной причине или получившее на ГИА неудовлетворительную оценку, восстанавливается в образовательной организации на период времени, установленный образовательной организацией самостоятельно, но не менее предусмотренного календарным учебным графиком для прохождения ГИА соответствующей образовательной программы СПО.

Повторное прохождение ГИА для одного лица назначается образовательной организацией не более двух раз.

Студенту, получившему оценку "неудовлетворительно" при защите дипломной работы, выдается академическая справка установленного образца. Академическая справка обменивается на диплом в соответствии с решением государственной аттестационной комиссии после успешной защиты студентом дипломной работы.

Результаты защиты ДР определяются оценками «отлично», «хорошо», «удовлетворительно», «неудовлетворительно» и объявляются в тот же день после оформления в установленном порядке протокола заседания ГЭК.

9. КРИТЕРИИ ОЦЕНИВАНИЯ ДР

По результатам защиты ДР обучающемуся выставляется оценка по четырех балльной шкале («отлично», «хорошо», «удовлетворительно», «неудовлетворительно»).

Оценка **«отлично»** выставляется в следующих случаях:

- обоснована актуальность темы дипломной работы, цель работы сформулирована четко и грамотно, продемонстрировано понимание сущности поставленных задач;
- дан анализ современного состояния рассматриваемой проблемы и различных подходов к ее решению;
- проблема раскрыта глубоко и всесторонне, материал изложен структурировано и логично.
- Сделаны четкие и убедительные выводы по каждому разделу и в целом по результатам исследования; обосновывается практическая значимость исследования;
- Используется достаточное количество статистических, фактологических материалов в актуальном (не свыше 3-х лет) состоянии; список литературы структурирован по разделам, в достаточной степени отражает информацию, имеющуюся в литературе по теме исследования.
- В тексте имеются ссылки на современную специализированную литературу, профессиональные источники и нормативные правовые акты; дипломная работа оформлена аккуратно.
- В полной мере соблюден комплекс требований, предъявляемый к техническому оформлению дипломных работ, и в целом оформление дипломной работы произведено с учетом требований настоящих Методических рекомендаций;
- в процессе защиты содержание дипломной работы изложено в краткой форме, последовательно и логично, даны четкие ответы на вопросы, поставленные членами государственной экзаменационной комиссии.

Оценка **«хорошо»** выставляется в следующих случаях, если

- содержание работы в целом соответствует заявленной теме, но цели изадачи сформулированы недостаточно четко;
- анализ современного состояния рассматриваемой проблемы проведен недостаточно полно;
- материал в целом изложен, структурировано и логично, но имеются недостатки в последовательности и форме представления информации;
- представлены навыки работы с научной литературой, составлена библиография по теме работы;
- отсутствуют собственные суждения по теме исследования;
- работа недостаточно аккуратно оформлена;
- содержание и результаты исследования доложены недостаточно четко;
- выпускник дал ответы не на все заданные вопросы.

Оценка **«удовлетворительно»** выставляется в следующих случаях:

- имеет место определенное несоответствие содержания работы заявленной теме;
- анализ современного состояния рассматриваемой проблемы проведен поверхностно;
- нарушена логика изложения материала, задачи раскрыты не полностью;
- работа оформлена неаккуратно;
- работа изложена неубедительно, не на все предложенные членами государственной комиссии вопросы даны удовлетворительные ответы.

Оценка **«неудовлетворительно»** выставляется в следующих случаях:

- содержание работы не соответствует теме исследования.
- исследуемая проблема не раскрыта;
- в процессе защиты не были даны ответы на большинство вопросов, заданных членами государственной экзаменационной комиссии;
- ДР снята с защиты (неправомерное заимствование, не соответствие требованиям).

При выставлении итоговой оценки членами ГИА также учитывается:

- отзыв и оценка руководителя;
- обсуждение защиты членами государственной экзаменационной комиссии;
- выполнение работы по заявке организации-работодателя;
- наличие справок внедрения результатов ДР.

10. ХРАНЕНИЕ ДИПЛОМНЫХ РАБОТ

Выполненные ДР хранятся после их защиты в образовательной организации. Срок хранения определяется в соответствии с Перечнем типовых управленческих документов, образующихся в деятельности организаций, с указанием сроков хранения.

Рекомендуемый срок хранения - в течение пяти лет после выпуска обучающихся из образовательной организации.

Списание ДР оформляется соответствующим актом.

Лучшие ДР, представляющие учебно-методическую ценность, могут быть использованы в качестве учебных пособий в кабинетах образовательной организации

Типовая структура «ВВЕДЕНИЯ»

1. Предлагаемое исследование посвящено вопросу (проблеме) ...
2. Выбор темы обусловлен тем, что, во-первых, ..., во-вторых,, в-третьих, ...;
3. Об актуальности темы свидетельствует...; Актуальность темы определяется...; Актуальность темы обусловлена...; Актуальность рассматриваемой проблемы определяется тем, что... .
4. Целью (нашей) работы является: (определение..., исследование, выявление..., систематизация..., классификация..., разработка..., совершенствование... и т.д.).
5. Для достижения поставленной цели необходимо решить следующие задачи:
6. Объект исследования ...
7. Предмет исследования ...
8. Гипотеза исследования...
9. Методы исследования...
10. Практическая значимость работы заключается в ...
11. Научная новизна работы определяется (состоит в том) тем, что:
 - впервые предлагается ... ,
 - научно обосновывается ... ,
 - устанавливается ... ,
 - подтверждается ...

Министерство образования и науки РД
Государственное бюджетное профессиональное образовательное учреждение
Республики Дагестан
«Профессионально-педагогический колледж имени М.М. Меджидова»

ДИПЛОМНАЯ РАБОТА(16)

Тема (18 шрифт)

специальность: 44.02.02 Преподавание в начальных классах

Выполнил (а):
ФИО

Курс: 4 « »

Руководитель:

« » июня 20__г.

Рекомендована к защите
Председатель ПЦК

подпись

ФИО

Допущена к защите на ГИА
Зам. директора
по учебно-методической работе

« ____ » _____ 20__ г

Избербаш

Министерство образования и науки Республики Дагестан
Государственное бюджетное профессиональное образовательное учреждение РД
«Профессионально - педагогический колледж имени М.М. Меджидова»

УТВЕРЖДАЮ

Заместитель директора по учебно-методической работе

_____ А.А. Магомедов
_____ 20__ г.

З А Д А Н И Е

на выполнение дипломной работы

Студент _____
(Ф.И. О.)

Специальность _____

_____ Группа _____

Руководитель _____
(Ф.И. О.) (подпись)

(место работы, должность, ученое звание, степень)

1. Тема _____

утверждена приказом № _____ от « ____ » _____ 20__ г.

2. Срок сдачи студентом работы – « ____ » _____ 20__ г.

3. Перечень основной литературы, материалов практики (исходные данные)

4. Содержание работы (примерный перечень вопросов, подлежащих разработке)

5. Примерный перечень графического материала (таблицы, графики, диаграммы, слайды и т.д.)

Руководитель _____

Ф.И.О.

Задание получил « ____ » _____ 20__ г. _____

(подпись студента)

Министерство образования и науки Республики Дагестан
Государственное бюджетное профессиональное образовательное учреждение
«Профессионально-педагогический колледж имени М.М.Меджидова»

О Т З Ы В Р У К О В О Д И Т Е Л Я

о дипломной работе

Студент _____
(Ф.И. О.)

Специальность _____ Группа _____

Наименование темы _____

Руководитель _____
(Ф.И. О.)

_____ (место работы, должность, ученое звание, степень)

Отмеченные достоинства:

Отмеченные недостатки:

Заключение:

Руководитель _____ / _____ /
(подпись) (расшифровка подписи)

« ____ » _____ 20__ г.

С отзывом ознакомлен

« ____ » _____ 20__ г.

_____ (подпись студента)

Министерство образования и науки Республики Дагестан
Государственное бюджетное профессиональное образовательное учреждение РД
«Профессионально-педагогический колледж имени М.М.Меджидова»

О Т З Ы В Р Е Ц Е Н З Е Н Т А

о дипломной работе

Студент _____
(Ф. И.О.)

Специальность _____
Группа _____

Наименование темы _____

Рецензент _____
(Ф. И.О.)

(место работы, должность, ученое звание, степень)

Отмеченные достоинства:

Отмеченные недостатки:

Заключение:

Рецензент _____ / _____ /
(подпись) (расшифровка подписи)

« ____ » _____ 20__ г.

С рецензией ознакомлен
« ____ » _____ 20__ г

(подпись студента)